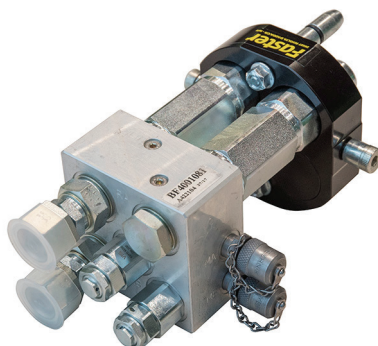


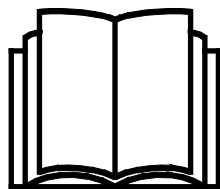
AVANT®

Ekstraudstyr til redskaber



Add-on hydrauliske blokke

Varenummer	Flowfordelingsventil	A421684
	Justerbar 2-vejs trykafslætningsventil	A422104
	Dobbelt kontraventil	A422968
	Trykmålere	A422475



Læs denne manual omhyggeligt inden redskabet tages i brug og følg alle instruktioner.

Gem denne manual til senere brug.

Producent:

AVANT®
AVANT TECNO OY
 e-mail: sales@avanttecno.com

Ylötie I
 33470 YLÖJÄRVI
 FINLAND
 Tel. +358 3 347 8800
 Fax +358 3 348 5511

INDHOLDSFORTEGNELSE

1. FORORD	4
Advarselssymboler brugt i denne manual.....	5
2. DESIGNET TIL AT BLIVE BRUGT	6
3. MONTERINGSINSTRUKTIONER	7
3.1 Installation af hydraulisk betjent ekstraudstyr	7
3.1.1 Kvalifikationskrav til installation:	8
3.1.2 Sikkerhedsvejledning for montering af hydraulik.....	9
3.1.3 Tilspænding af hydrauliske fittings.....	10
3.2 Installation af hydraulikblokkene	11
3.3 Elektrisk forbindelse	12
3.4 Multistiksystem	13
4. TEKNISKE SPECIFIKATIONER	14
5. BRUGSANVISNING	16
5.1 Manifoldventil	16
5.2 Dobbelt kontraventil	16
5.3 Justerbar 2-vejs trykaflastningsventil	17
5.3.1 Åbningstryk.....	17
5.4 Trykmålere.....	18
5.4.1 Installation af trykmålere.....	18
6. VEDLIGEHOLDELSE OG SERVICE	19
6.1 Inspektion af hydrauliske komponenter	19
6.2 Bortskaffelse ved endt levetid.....	20
7. GARANTIBETINGELSER	21

I. Forord

AVANT Tecno Oy vil gerne takke dig for købet af dette redskab til din AVANT minilæsser. Det er designet og fremstillet på baggrund af mange års erfaring og produktudvikling. Ved at gøre dig bekendt med denne vejledning og følge instruktionerne, øger du din egen sikkerhed og sikrer pålidelig drift og lang levetid for udstyret. Læs instruktionerne grundigt, inden du tager redskabet i brug eller udfører vedligeholdelse.

Formålet med denne manual er at hjælpe dig til at:

- bruge redskabet på en sikker og effektiv måde
- observere og forebygge farlige situationer
- holde udstyret intakt og sikre det en lang levetid

Med disse instruktioner kan selv en uerfaren bruger anvende redskabet og minilæsseren sikkerhedsmæssigt forsvarligt. Manualen indeholder også vigtige instruktioner til den erfarne AVANT bruger. Sørg for at alle personer, der anvender minilæsseren, har fået den nødvendige instruktion og har sat sig ind i minilæsserens og redskabernes manualer, inden udstyret tages i brug. Brug af udstyret til andre formål, eller på andre måder, end beskrevet i denne manual er forbudt. Opbevar denne manual i hele udstyrets levetid. Sørg for at den nye ejer får udleveret manualen, hvis du sælger eller overdrager udstyret. Hvis manualen bliver væk eller ødelagt, kan du henvende dig til forhandleren eller producenten for at få en ny.

Ud over sikkerhedsinstruktionerne i denne manual, bør du overholde alle erhvervs-mæssige sikkerhedsbestemmelser, gældende lovgivning og øvrige restriktioner i forbindelse med brug af udstyret. Især skal restriktioner omkring brug af udstyret på offentlig vej undersøges og overholdes. Kontakt din AVANT forhandler for yderligere oplysninger om lokale krav, før du bruger læsseren på offentlig vej.

Kontakt din AVANT forhandler for service, reservedele eller spørgsmål til driften af din maskine.

Denne manual er en oversættelse af den originale engelske manual. Som følge af kontinuerlig produktudvikling, kan nogle af detaljerne i denne vejledning afvige fra dit udstyr. Billederne i denne vejledning kan vise ekstraudstyr eller funktioner, der i øjeblikket ikke er tilgængelige. AVANT Tecno Oy forbeholder sig retten til at ændre i manualens indhold uden forudgående varsel. Copyright © 2021 AVANT Tecno Oy. Alle rettigheder forbeholdes.

Advarselssymboler brugt i denne manual

Følgende advarselssymboler bruges i hele denne manual. De angiver faktorer, der skal tages i betragtning for at mindske risikoen for person- eller materielskade:



ADVARSEL SIKKERHEDS-ADVARSELSSYMBOL

Dette symbol betyder: **"Advarsel, vær opmærksom! Det gælder din sikkerhed!"**

Læs omhyggeligt den besked, der følger, den advarer om en umiddelbar fare, som kan forvolde alvorlig personskade.

Advarselssymbolet i sig selv, og den tilhørende tekst, angiver vigtige sikkerhedsmeddelelser i hele denne manual. Det henleder opmærksomheden på instruktioner, der involverer din personlige sikkerhed eller sikkerhed for andre. Vær opmærksom, når du ser dette symbol, det gælder din sikkerhed. Læs omhyggeligt meddelelsen, der følger, og informér andre operatører.

FARE

Dette symbol angiver farlige situationer, der kan føre til alvorlige skader eller dødsfald.

ADVARSEL

Dette symbol angiver potentielle, farlige situationer, der kan føre til alvorlige skader eller dødsfald.

FORSIGTIG

Dette symbol anvendes, når mindre skade kan opstå, hvis anvisningerne ikke følges ordentligt.

BEMÆRK

Dette symbol henviser til oplysninger om korrekt drift og vedligehold af udstyret .

Manglende overholdelse af instruktioner, der ledsager symbolet, kan føre til materielsvigt eller anden skade.

2. Designet til at blive brugt

Avant Add-on hydrauliske blokke er ekstraudstyr til Avant-redskaber. Hydraulikblokkene er beregnet til installation på multistikket på et redskab, når der er brug for hydraulikblokkens ekstra funktion. Blokkene kan derefter bruges med alle Avant-minilæssere, som er udstyret med multistik.

Behovet for en ekstra hydraulikblok afhænger af driftsforhold, læssermodel og det redskab, der bruges. Rådfør dig altid med din Avant-forhandler for at kontrollere, om blokken er nødvendig, og at dens brug er fordelagtig.

Der findes forskellige hydraulikblokke med forskellige funktioner. Der kan kun bruges én hydraulikblok ad gangen. Installation af hydraulikblokkene er semipermanent, da hydraulikslangerne fra et redskab er monteret på blokkens beslag. Installationsarbejde kræver generel viden, færdigheder og erfaring med hydrauliske installationer for at sikre, at installationen er sikker. Kontakt din AVANT forhandler eller en servicetekniker for mere information om installationen, hvis nødvendigt.

De hydrauliske blokke er ikke beregnet til anden brug end den, der er angivet i denne brugervejledning, og de må ikke anvendes til andre formål. De interne komponenter i hver hydraulikblok har ingen dele, der kan repareres. Kontakt Avant service i tilfælde af skade eller fejl i blokkens funktion. Forsøg aldrig at servicere, modificere eller reparere de indvendige dele af blokkene.

Gør dig bekendt med manualens instruktioner om service og vedligehold. Kontakt din AVANT-forhandler hvis du har yderligere spørgsmål, mangler reservedele eller skal have udført service.

Manifoldventil

Denne manifold reducerer olieflowet i redskabshydraulikken fra læsseren til redskabet med 50 %. Det betyder, at redskabets bevægelseshastighed er 50 % langsommere, hvilket kan være nyttigt i situationer, hvor der kræves en nedsat redskabshastighed, uden at læsserens motoromdrejninger reduceres for meget.

Dobbelt kontraventil

Den dobbelte kontraventil bruges til at forhindre, at de hydrauliske funktioner udløser bevægelser i et standset redskab. Den dobbelte kontraventil A422968 forhindrer bevægelser i begge retninger. Låsefunktionen aktiveres automatisk, efter at læsserens redskabshydraulikstyring er blevet bragt i neutral position. Den dobbelte kontraventil kan bruges med roterende redskaber, men den anbefales typisk ikke til redskaber med langsom rotations, da det vil begrænse og opvarme oliestrømmen.

2-vejs trykaflastningsventil

Denne 2-vejs justerbare overtryksventil A422104 aflaster overtryk, som kan opstå i redskabet, hvis det håndteres forkert og for eksempel trækkes for længe med læsseren. Ventilen styrer både trykket fra læsseren til redskabet og trykket i selve redskabet. Overtryksventilen er udstyret med en fri returledning til læsserens hydrauliktank.

Trykmålere

Hydrauliktrykket i redskabets hydrauliske kredsløb, i begge hydraulikledninger, kan kontrolleres med trykmålerne A422475. Trykmålerne kan bruges med den justerbare 2-vejs trykaflastningsventil. Den justerbare 2-vejs trykaflastningsventil A422104 er ikke inkluderet i trykmålerne A422475.

3. Monteringsinstruktioner

De hydrauliske blokke er monteret mellem redskabets slanger og multistikket på redskabet.



ADVARSEL

Risiko for utilsigtet bevægelse af redskab eller udslyngning af hydraulikolie - Tilslut og frakobl aldrig lynkoblinger eller andre hydrauliske komponenter, mens redskabshydraulikkens kontrolhåndtag er i låsepositionen eller hvis systemet er under tryk. Tilslutning og frakobling af hydrauliske koblinger, mens systemet er under tryk, kan medføre utilsigtet bevægelse af redskabet eller læk af hydraulikvæske under tryk, hvilket kan forårsage alvorlige skader eller forbrændinger. Følg sikker standsningsprocedure før af- eller påmontering af hydraulik.

BEMÆRK

Hold alle koblinger så rene som muligt; brug beskyttelseshætterne på både redskab og minilæsser. Snavs, is og lignende kan vanskeliggøre tilkobling betydeligt. Efterlad aldrig slangerne på jorden; placer altid koblingerne i redskabets holder.

3.1 Installation af hydraulisk betjent ekstraudstyr

Enten en manifold, dobbelt kontraventil eller justerbar 2-vejs trykaflastningsventil kan monteres på redskabets multistik. Trykmålerne kan kun monteres på multistikket med den justerbare 2-vejs trykaflastningsventil.

Disse instruktioner er beregnet til personer i besiddelse af erfaring, færdigheder og udstyr, der er nødvendigt for sikker installation af dele og hydrauliske komponenter. Kontakt din Avantforhandler eller servicetekniker for mere information.



ADVARSEL

Fare for knusning og klemning – Sørg for, at ingen af redskabets dele kan bevæge sig.

- Sørg for at redskabet er sikkert sænket til jorden.
- Sluk læsserens motor og indstil de bevægelige komponenter, så de ikke forårsager hydraulisk tryk på systemet.
- Ingen del af redskabet må understøttes udelukkende af hydraulisk tryk eller hydrauliske cylindre.
- Ingen fitting må løsnes, hvis det kan få redskabet til at bevæge sig.
- Brug ekstra understøttelse efter behov.



BEMÆRK

Det er ikke muligt at montere flere typer ekstraudstyr på samme tid med undtagelse af trykmålerne A422475 med trykaflastningsventilen A422104.

3.1.1 Kvalifikationskrav til installation:

Erfaring med og viden om hydrauliske koblinger er nødvendige for at udføre installationen korrekt. Det anbefales at overlade installationen af hydrauliske komponenter til en kvalificeret servicetekniker. Producenten, og dennes repræsentanter, er ikke ansvarlig for skader, tab og ulykker, der skyldes forkerte eller ufuldstændige installationer. Kontakt din nærmeste Avant-forhandler eller servicetekniker, hvis du har yderligere spørgsmål eller ønsker hjælp til installation.



FARE

Risiko for at væske, udslynget ved højt tryk, trænger ind i huden. Installationen omfatter montage af hydrauliske komponenter. Forkert montering kan resultere i udslyngning af væske ved højt tryk. Alle sikkerhedsinstruktioner og -procedurer, relateret til hydrauliske samlinger, skal følges nøje.

Instruktionerne i dette kapitel er beregnet for serviceteknikere og andre personer med tilstrækkelig uddannelse eller erfaring med hydrauliske samlinger.



ADVARSEL

Fare for alvorlig personskade. De sikkerhedsmæssige procedurer for hydrauliske komponenter gælder både ved montering af nye komponenter, og ved ændring af eksisterende hydrauliske systemer. Følgende monteringsvejledning inkluderer de nødvendige oplysninger til installationen, men installation eller ændringer er kun tilladt, hvis vedkommende, der udfører arbejdet, gør det sikkerhedsmæssigt korrekt.

Følgende sikkerhedsprocedurer og generelle principper vedrørende hydrauliske systemer skal følges. Kontakt din Avant-forhandler eller servicetekniker, hvis du har yderligere spørgsmål eller ønsker hjælp til installation.

BEMÆRK

Beskyt miljøet mod lækkende hydraulikolie, sørg for at olien ikke drypper på jorden eller anden overflade. Sørg for at løsnede hydraulikslanger holdes i opret stilling eller at de er lukket af, så de lækker så lidt som muligt.

BEMÆRK

Rengør udstyret grundigt inden installationen, og sørg for at der ikke kommer snavs, støv, vand el.lign i de hydrauliske komponenter eller hydraulikolien. Behold beskyttelsesdækslerne på komponenterne, indtil umiddelbart før installationen. Følg sikkerhedsprocedurerne og anvend behørigt personligt sikkerhedsudstyr.

3.1.2 Sikkerhedsvejledning for montering af hydraulik

Væske, udslynget ved højt, tryk kan trænge ind i huden og forårsage alvorlige personskade:



FARE

Risiko for at væske, udslynget ved højt tryk, trænger ind i huden – Væske, udslynget ved højt, tryk kan trænge ind i huden og forårsage alvorlige personskade.

Sørg for at trykket er taget af hele det hydrauliske system, både minilæsser og redskab, inden håndtering af hydrauliske komponenter. Håndtér aldrig fittings under tryk.

Hold aldrig hånden stramt omkring eller nær en fitting, når denne åbnes eller lukkes, eller ved lækagesøgning. Benyt et stykke pap til lækagesøgning.

Søg omgående lægehjælp i tilfælde af, at hydraulisk væske trænger ind i huden. Generel hudkontakt med olien kan også være skadeligt. Benyt altid beskyttelseshandsker, sikkerhedsbriller og beskyttelsesdragt.



Før håndtering af hydraulik:



ADVARSEL

1. Lad altid minilæsserens og redskabets hydrauliske systemer køle helt af, før der udføres arbejde på disse.
2. Sørg for at minilæsserens bom og redskabets dele ikke kan bevæge sig og forårsage knusnings- eller klemningsfare.
 - Sænk minilæsserens bom til laveste position og sænk redskabet, så det hviler på jorden. For optimal stabilitet: sørg for at redskabet er låst fast på minilæsseren.
 - Sæt alle bevægelige komponenter i en position, hvor de ikke understøttes af hydrauliske cylindre.
 - Brug ekstra understøttelse eller løfteudstyr efter behov.
3. Sluk minilæsserens motor.
4. Bevæg el-joysticket til yderpositionerne flere gange for at trykudligne.
5. Sørg for at koble multisticket eller lynkoblingerne fra redskabshydraulikken for at forhindre udslip af hydraulikolie.

3.1.3 Tilspænding af hydrauliske fittings

Tilspænd fittings omhyggeligt i henhold til de givne instruktioner og sikkerhedsprocedurer. Vær opmærksom på, at overspænding kan ødelægge en fitting. Tilspænd almindelige fittings omhyggeligt ved hjælp af håndværktøj med moment. Vinkelfittings bør tilspændes til sidst, efter at slangerne er monteret på deres klemmer.

1. Lad altid minilæsserens og redskabets hydrauliske systemer køle helt af, før der udføres arbejde på disse.
2. Sørg for at minilæsserens bom og redskabets dele ikke kan bevæge sig og forårsage knusnings- eller klemningsfare.
3. Sænk minilæsserens bom til laveste position og sænk kosten, så den hviler på jorden. For optimal stabilitet: sørg for at redskabet er låst fast på minilæsseren.
4. Sluk minilæsserens motor.
5. Bevæg el-joysticket til yderpositionerne flere gange for at trykdigne.
6. Sørg for at frakoble multistykket eller Faster lynkoblingen fra minilæsseren, for at forhindre udtømning af hydraulikolie.

Koniske JIC-type fittings:

- Smør fittings indvendige overflader og gevind.
- JIC-type fittings kræver ikke tilspænding med moment og tilspændingen kræver aldrig mange kræfter. Overspænding eller fejljustering vil ødelægge en fitting.
- Tilspænd med hånden og derefter let med værktøj, for at sikre at gevindet er skruet korrekt sammen. Når tydelig modstand mærkes, strammes fittings blot ved at dreje 1/3 til 1/2 omgang ved hjælp af håndværktøj.
- Prøv at vride den hydrauliske slange manuelt efter tilspænding, fittings skal gerne forblive fastspændt og upåvirket.

BEMÆRK

Test for eventuelle lækager



FARE

For at undgå udslyngning af væske ved højt tryk under kontrol for lækager eller i nærheden af hydrauliske fittings, skal man:

- Slukke minilæsserens motor
- Trykdigne det hydrauliske system fuldstændigt
- Aftørre de hydrauliske komponenter, så lækager lettere ses
- Placere stykker af pap rundt om fittings for at påvise lækager
- Start motoren Mens den kører i tomgang, bevæges el-joysticket et par gange Sluk motoren, tag trykket af hydraulikken og kontroller for eventuelle lækager Tilspænd om nødvendigt
- Gentag testen ved gradvist at øge motorens omdrejningstal og driftstid Brug begge retninger på el-joysticket



FARE

Risiko for at væske, udslynget ved højt tryk, trænger ind i huden – Kontroller omhyggeligt, at de hydrauliske fittings er tætte. Lad motoren køre i tomgang første gang og hold en sikker afstand af hensyn til fare for udslyngning af væske ved højt tryk. Sluk for minilæsseren og trykdign hydraulikken før kontrol for lækager. Husk at benytte beskyttelsesudstyr.



FARE

Risiko for at væske, udslynget ved højt tryk, trænger ind i huden – Kontrollér aldrig, om de hydrauliske komponenter er tætte ved at placere hænderne nær fittings. Tilspænd aldrig en hydraulisk fitting under tryk, da den kan knække og den frigivne olie forårsage alvorlige skader.

Kontroller slangeføringen og redskabets bevægelser

Efter tilspænding af de hydrauliske komponenter, testes redskabets bevægelser grundigt. Kontrollér at slangerne ikke bliver overbelastet af stræk eller klemning, lige meget hvilken position minilæsserens bom eller redskabet sættes i, og kontrollér, at slangerne ikke kommer i kontakt med skarpe kanter.

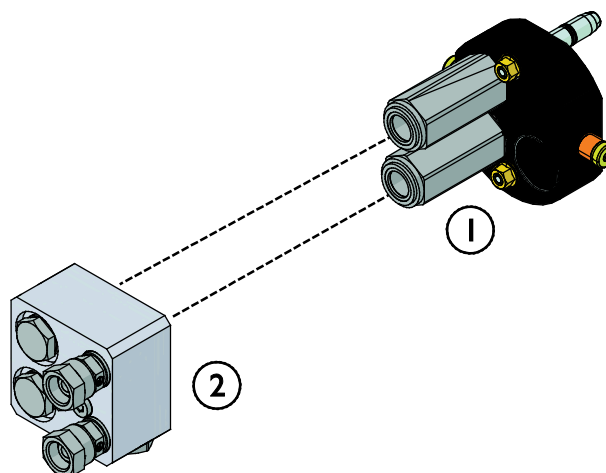
Efter grundig kontrol af slangernes tilslutning og fittings tilspænding, kontrolleres fittings tæthed, som beskrevet ovenfor. Det hydrauliske system afluffer automatisk, når minilæsserens el-joystick benyttes.

3.2 Installation af hydraulikblokkene

Alle hydraulikblokke kan installeres på alle multistikmodeller. Afhængigt af den eksisterende tilslutning af slanger til multiforbindelsen, skal hydraulikblokken eventuelt drejes for at kunne installere den korrekt. Se det følgende instruktioner.

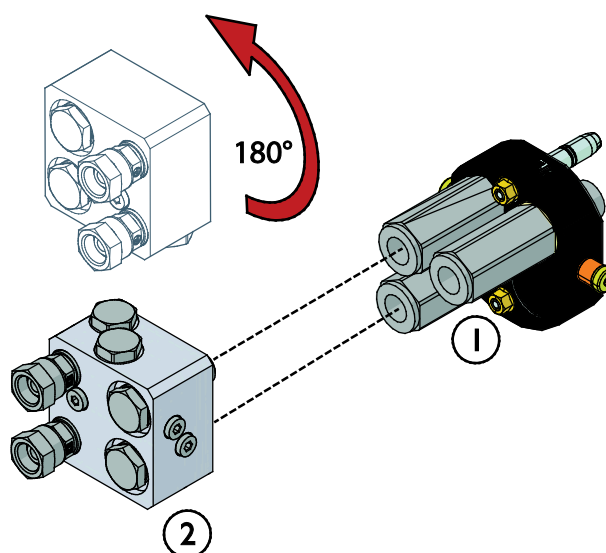
Installation af hydraulikblokken på et redskab med 2 hydraulikslanger, multistik 65251

1. Frakobl redskabets slanger fra multistikket (1).
2. Installér hydraulikblokkene (2) på redskabets multistik.
3. Installér redskabets slanger på blokken.



Tilslutning af den hydrauliske blok til multistikket 65250

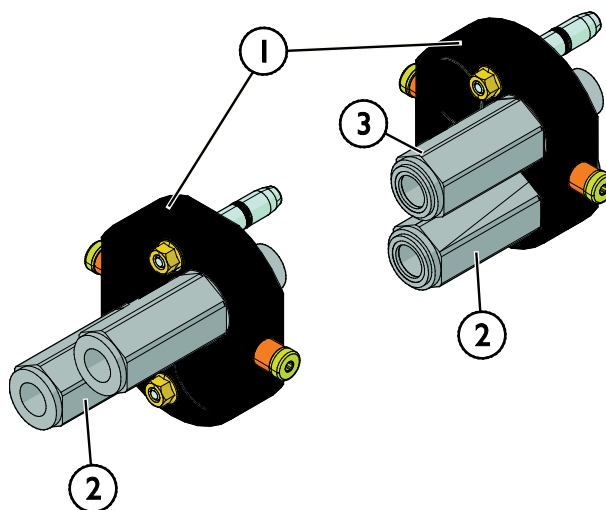
Hvis redskabet er udstyret med tre hydraulikslanger, så skal den tredje slange være tilsluttet multistikket på redskabet (1). For at tilkoble flowmanifolden A421684 eller den dobbelte kontraventil A422968 skal blokken (2) drejes til omvendt position som vist i den tilstødende figur.



Tilslutning af den hydrauliske manifold til multistikket 65371

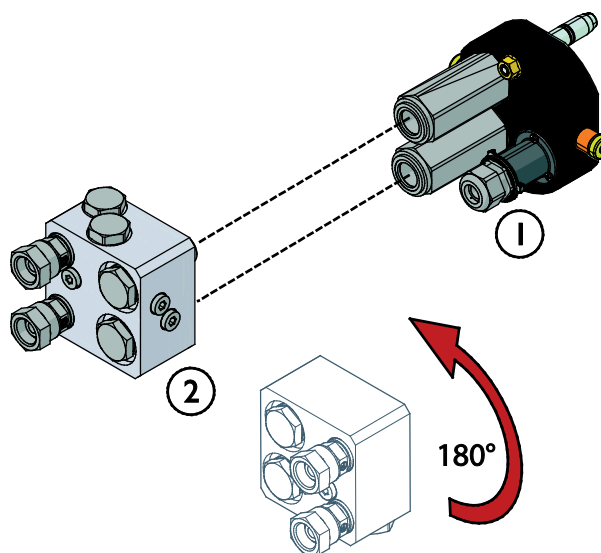
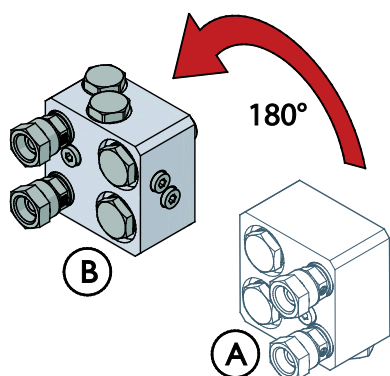
Hvis redskabet er udstyret med multistik 65371, skal multistikket modificeres, før det bruges med hydrauliske manifolder.

1. Løsn den nederste ventilfitting (2) fra multistikket (1).
2. Genmonter beslagene (2) under den det øvre ventilbeslag (3) som vist i den tilstødende figur.
3. Tilslut den hydrauliske manifold.



3.3 Elektrisk forbindelse

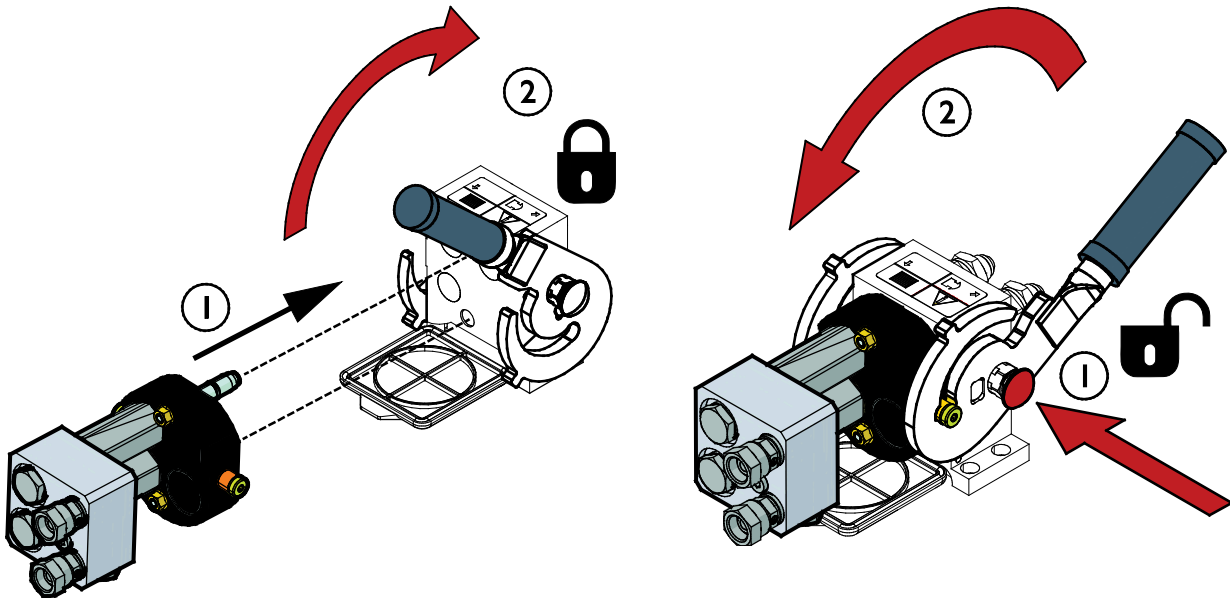
Hvis redskabets multistik er udstyret med det elektriske stik A36679 (1), skal flowmanifolden A421684 (2) og den dobbelte kontraventil A422968 (ikke på billedet) drejes den anden vej rundt (fra position A til position B), før de tilsluttes som vist i de tilstødende figurer.



Hvis det elektriske stik A36679 (1) er integreret i multistikket, er det ikke muligt at tilslutte den justerbare 2-vejs overtryksventil A422104 til multistikket.

3.4 Multistiksystem

Efter at hydraulikblokken er installeret på et redskabs multistik, skal multistikket kobles til læsseren og redskabet bruges som anvist i redskabets operatørmanual.



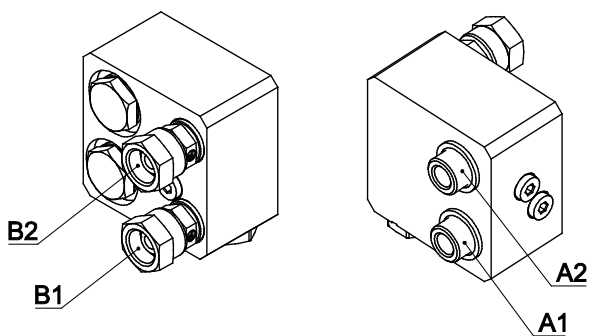
Trykudligning af hydraulisk system:

Det er muligt at frakoble hydraulikkoblingerne, selv om der er et resterende tryk i systemet, men det kan være vanskeligt at tilkoble dem næste gang. Hvis koblingerne ikke vil tilkoble, skal der foretages trykudligning ved at bevæge redskabshydraulikkens kontrolhåndtag efter at motoren er slukket. For at sikre, at der ikke er et resterende tryk i systemet, skal motoren slukkes og redskabshydraulikkens kontrolhåndtag bevæges, inden koblingerne kobles fra.

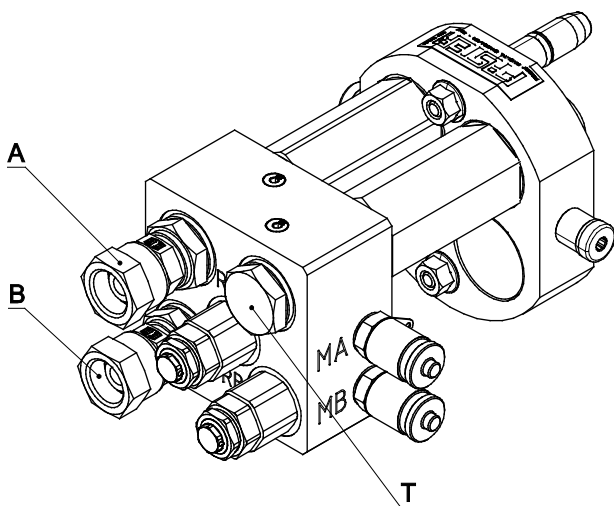
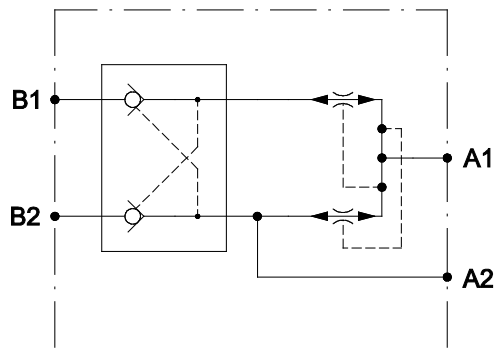
4. Tekniske specifikationer

Tabel 2 - Hydrauliske manifolder - Specifikationer

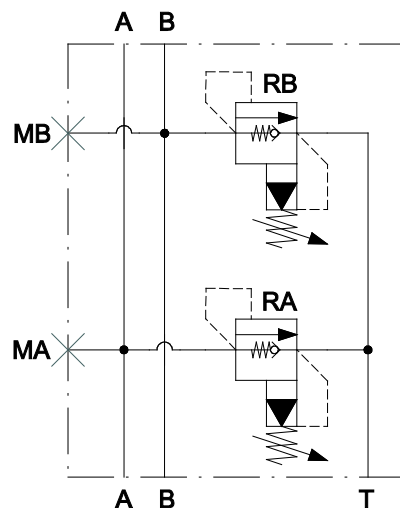
Varenummer	A422104	A421684	A422968	A422475
Vægt:	6 kg	2 kg	2 kg	3 kg
Dimensioner og tilslutninger:	Se det følgende figureerne nedenfor			
Maks. hydraulisk flow:	100 l/min	40 l/min		
Maks. driftstryk:	22,5 MPa (225 bar)			

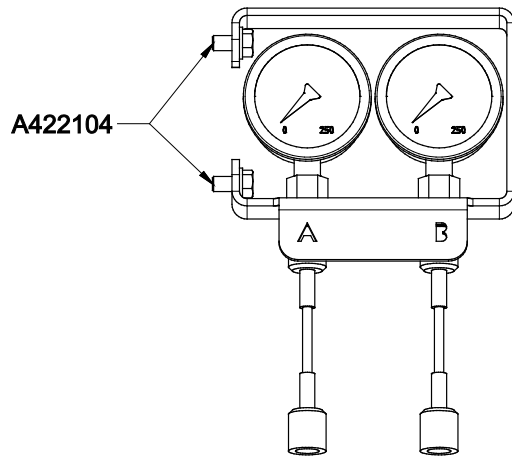


A421684



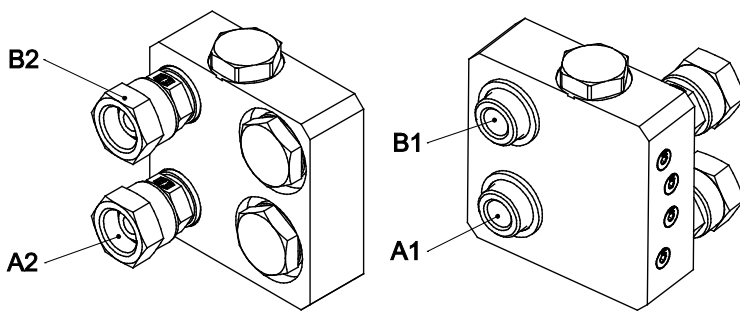
A422104



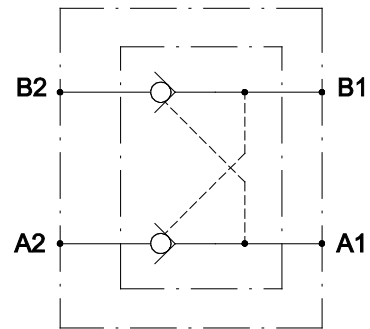


A422475

Monteres på A422104.



A422968



5. Brugsanvisning

Når den hydrauliske manifold og dets redskab er koblete som anvist i instruktionerne, er udstyret driftsklart. Se den originale operatørmanual til udstyret for mere information om betjening af maskinen samt yderligere information.



ADVARSEL

Fare for alvorlig personskade – Sørg for, at utilsigtet start ikke kan finde sted. For at sikre, at redskabet ikke starter ved et uheld, skal læssemotoren slukkes ved at følge den sikre slukningsprocedure. Forlad aldrig redskabet uden opsyn, mens motoren kører.



ADVARSEL

Fare for forbrændinger - Hold afstand til varme overflader. Enhedens dele og hydraulikolie kan være varmere end 80 °C. Hold afstand til varme overflader. Brug personlige værnemidler.



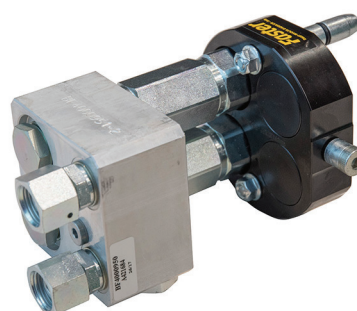
BEMÆRK

Sørg for, at hydraulikslangerne er placeret, så de ikke kan forstyrre driften og ikke kan komme i klemme eller gnide mod dele i bevægelse.

5.1 Manifoldventil

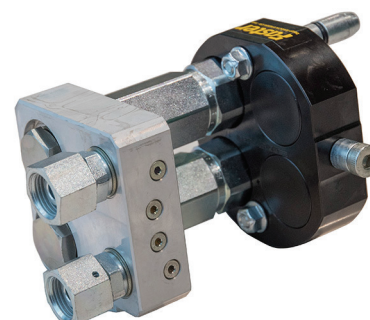
Manifoldventilen A421684 reducerer olieflowet til redskabshydraulikken fra læsseren til redskabet med 50 %. Det betyder, at bevægelsehastigheden er 50 % langsommere, hvilket kan være nyttigt i situationer, hvor der kræves en nedsat redskabshastighed, uden at læsserens motoromdrejninger reduceres for meget.

Manifoldventilen kan ikke justeres.



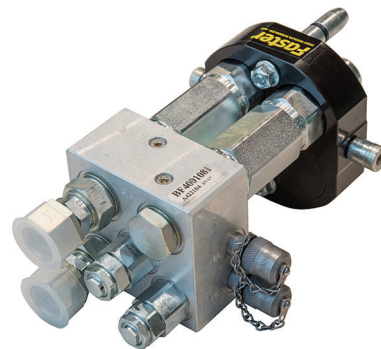
5.2 Dobbelt kontraventil

Den dobbelte kontraventil A422968 er en låseventil, som forhindrer bevægelser af redskabets hydrauliske cylinder i begge retninger, når redskabet ikke er i drift. Den kan for eksempel være nyttig til brug med overfaldet ved håndtering af genstande som kantsten osv. Låseventilen holder overfaldet lukket, hvis der optræder en fejl i hydraulikslangerne eller anden fejl.



5.3 Justerbar 2-vejs trykaflastningsventil

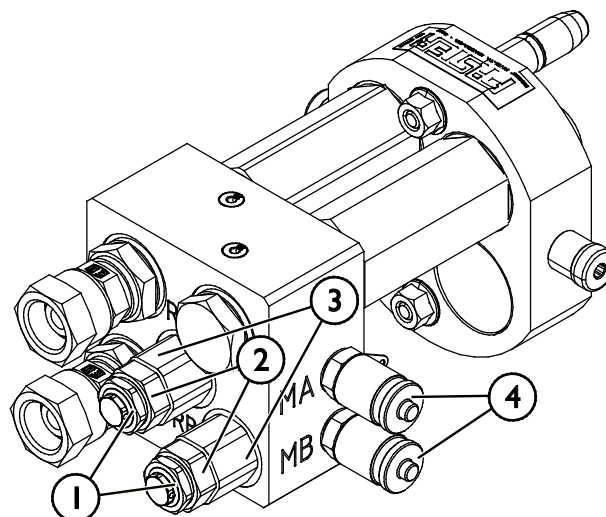
Overtryksventilen A422104 aflaster overtryk, som kan opstå i redskabet, hvis det håndteres forkert og for eksempel trækkes for længe med læsseren. Aflastningsventilens åbningstryk kan justeres. Ventilen styrer både trykket fra læsseren til redskabet og trykket i selve redskabet. Endvidere findes en tredje forsyning/tank-linje.



5.3.1 Åbningstryk

Trykket for overtryksventilen A422104 er fra fabrikken indstillet til 200 bar, og det maksimale tryk er 420 bar. Juster åbningstrykket afhængigt af det pågældende redskab til et interval på mellem 50-420 bar som følger:

1. Åbn låsemøtrikken (2) ved hjælp af en 19 mm skruenøgle.
2. Drej justeringsmøtrikken (1) for enden af ventilpatronen (3) lidt ved hjælp af en 11 mm skruenøgle.
3. Kontroller trykaflæsningen med trykmåleren på målepunktet (4).
4. Spænd låsemøtrikken (2), når det korrekte tryk er indstillet.



Se den tilstødende figur.

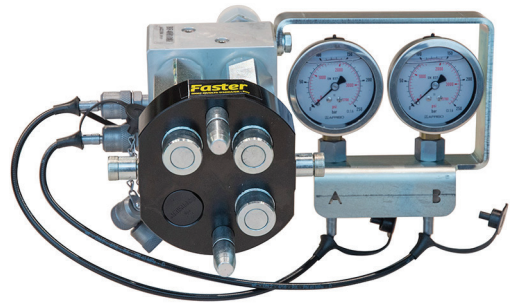
BEMÆRK

Det maksimale driftstryk for de fleste AVANT-redskaber er 225 bar.

5.4 Trykmålere

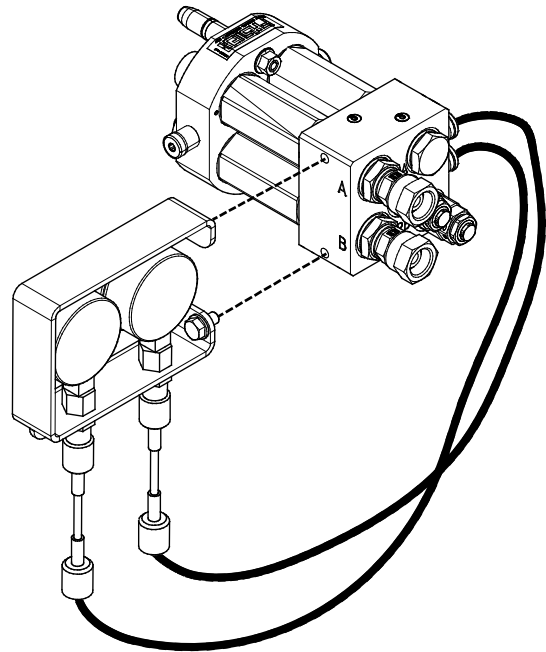
Trykmålerne A422475 er ekstraudstyr til den justerbare 2-vejs trykaflastningsventil A422104. 2-vejs trykaflastningsventilen A422104 er ikke inkluderet i trykmålerne A422475.

Med trykmålerne A422475 er det nemt at kontrollere et redskabs driftstryk. Trykmålerne kan kun bruges til at kontrollere trykket i læsserens redskabshydraulik, hvis beslagene er lukket med propper.



5.4.1 Installation af trykmålere

Fastgør trykmålerne A422475 til blokken A422104 med 16 x M8-skruer. Tilslut de hydrauliske fittings som vist i den tilstødende figur.



6. Vedligeholdelse og service

Redskabet er designet til at være så vedligeholdelsesfrit som muligt. Kontinuerlig vedligeholdelse omfatter regelmæssig rengøring og smøring samt tilsyn med redskabets stand. På grund af knusningsfare forårsaget af maskindele, der sænkes, må vedligeholdelse kun udføres, når bevægelige dele er sænket helt og redskabet hviler på jorden.



Knusningsfare - Gå aldrig under et løftet redskab. Sørg for at redskabet er forsvarligt understøttet under al form for vedligeholdelsesarbejde. Gå aldrig under et løftet redskab. Minilæsserens bom kan sænke sig uventet under vedligeholdelsesarbejdet og forårsage alvorlige skader, selv hvis motoren ikke kører. Vedligeholdelse og service må kun udføres, når redskabet er sænket til en sikker position.

6.1 Inspektion af hydrauliske komponenter

Kontrollér hydraulikslangernes og -komponenternes stand, når motoren er slukket, systemet er afkølet og trykket er udlignet. Brug ikke udstyret, hvis du har opdaget en lækage i læsserens eller redskabets hydrauliske system. Lækket hydraulikvæske kan trænge ind i huden og forårsage alvorlig personskade. Søg omgående lægehjælp i tilfælde af, at hydraulikvæske trænger ind i huden. Vask alle dele af kroppen, der har været i kontakt med hydraulikolie, grundigt med vand og sæbe. Hydraulikolie er også skadeligt for miljøet, og enhver lækage bør undgås. Reparér lækager så snart de opdages, en lille lækage kan hurtigt vokse sig stor. Brug kun hydraulikolie, der er godkendt til AVANT minilæssere.



Risiko for at væske, udslynget ved højt tryk, trænger ind i huden - Sørg for at aflaste resttrykket før vedligeholdelsen på begyndes. Håndtér aldrig hydrauliske komponenter, når det hydrauliske system er under tryk, da en fitting kan gå i stykker eller blive løs og den frigjorte olie kan forårsage alvorlige skader. Brug aldrig udstyret, hvis du har opdaget en fejl i det hydrauliske system.



Se slangerne efter for revner og slid. Ved tegn på lækage; kontrollér komponenterne ved at holde et stykke pap op i området, hvor der er mistanke om lækage. Brug aldrig hænderne til at søge efter lækager. Hold øje med slid på slangerne og stop brugen, hvis overfladen på slangerne er slidt. Kontrollér slangernes føring og sørg for at klemmerne ikke slider på slangerne. Hydraulikslangerne har en begrænset levetid. Afhængigt af driftbetingelserne, skal alle slanger efterses grundigt senest efter 3-5 års brug og, om nødvendigt, udskiftes med nye.

Ved opdagelse af fejl skal hydraulikslange eller -komponent straks udskiftes. Udstyret må ikke benyttes før det er repareret. Reservedele fås hos din AVANT forhandler eller servicetekniker. Overlad reparationen til en autoriseret servicetekniker, hvis du ikke har den nødvendige viden om og erfaring med hydrauliksamlinger og sikker reparation af disse.

6.2 Bortskaffelse ved endt levetid

Når redskabets levetid er endt, skal det afleveres til korrekt genvinding og bortskaffelse. Frakobl redskabet, og sorter de forskellige materialer, f.eks. plast, stål, gummi og olier. Aftap, og opsaml alle olier. Håndter dem i overensstemmelse med de gældende lokale regler. Efterlad aldrig olie eller andet materiale i miljøet.

Genbrug alle materialer ved at levere dem til et bemyndiget indsamlingssted. Lad eventuelt et affaldshåndteringsfirma varetage bortskaffelsen til genbrug.

7. Garantibetingelser

AVANT Tecno Oy giver 1 års garanti (12 måneder) fra redskabets købsdato.

Garantien dækker følgende reparationer:

- Arbejdsløn dækkes, hvis reparationen ikke udføres på fabrikken.
- Fabrikken udskifter alle defekte dele og forbrugsmaterialer.

Fabrikken kan i specielle tilfælde godtgøre prisen på komponenter købt af kunden, hvis det har været aftalt på forhånd.

Garantien dækker ikke:

- Normal vedligeholdelse eller dele og forbrugsmaterialer hertil.
- Skader, som skyldes usædvanlige arbejdsbetingelser eller arbejdsmåder, uagtsomhed, overophedning, ændringer foretaget uden aftale med AVANT Tecno Oy, brug af uoriginale reservedele eller manglende vedligehold.
- Konsekvenser af en defekt, afbrydelse af arbejdet eller andre mulige følgeomkostninger.
- Rejse- eller fragtomkostninger forårsaget af reparationen.



AVANT[®]